



CONSEIL EN IMAGE



LES INTERVENANTES
ASSO



CONCERT DES
BLOUSES BROTHERS



GRANDE SOIRÉE
ASSO
« La boîte à bonheur »

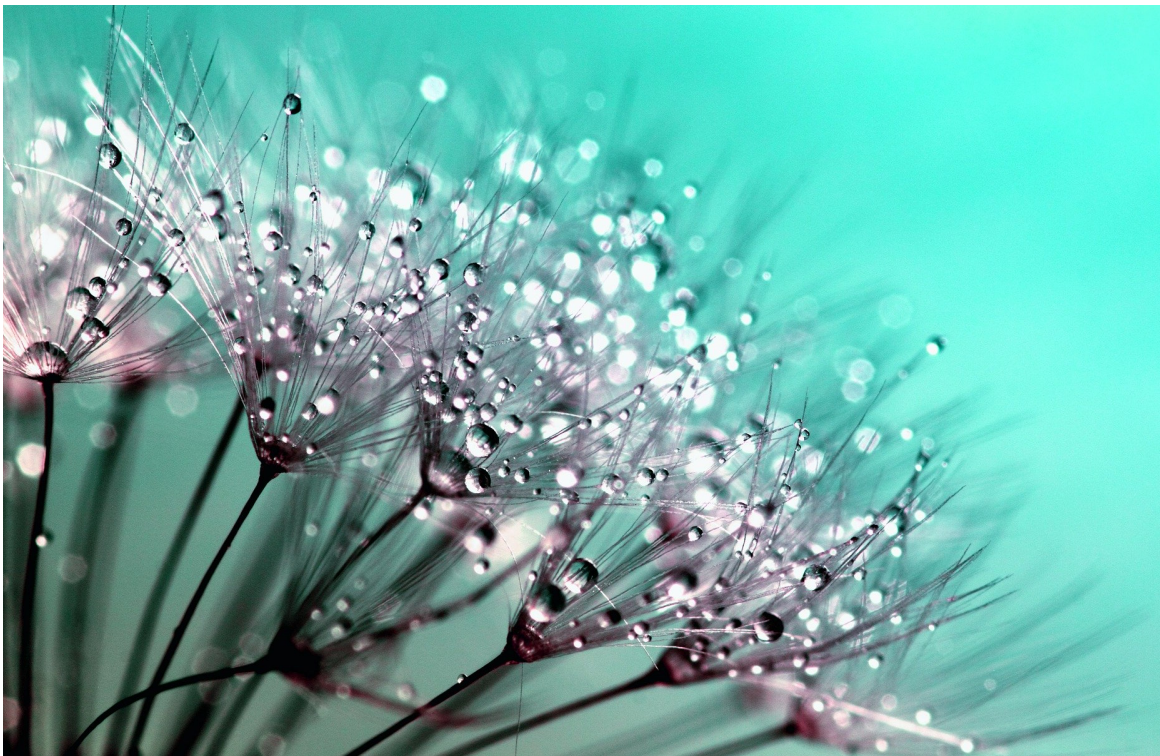


LA COMPAGNIE RUSSA
LUX JOUE « EDMOND » AU
PROFIT D' ASSO

LES PASSEURS



Aide aux Soins de Support en Oncologie



« Les Passeurs », le journal des patients pour les patients !

Des articles sélectionnés ou écrits par les patients, les soignants, pour vous informer,
échanger, vous distraire...

www.assocannes.com

Quelles couleurs pour une bonne mine?

Si les couleurs embellissant votre teint sont plutôt froides c'est-à-dire bleutées (bleu, rouge bordeaux, rose fushia, violet, vert émeraude...), vous appartenez aux saisons de l'été (couleurs nuancées) ou de l'hiver (couleurs contrastées). Si les couleurs embellissant votre teint sont au contraire chaudes, c'est-à-dire à base de jaune (saumon, orange, vert pomme, aubergine...), vous appartenez aux saisons du printemps (couleurs nuancées) ou de l'automne (couleurs contrastées). Dans un cas comme dans l'autre, il y a de grandes chances que l'éventail de couleurs correspondant à votre type comporte déjà les couleurs que vous choisissez spontanément.

- **Vous appartenez aux saisons froides**

Que vos cheveux soient blonds, bruns, châtain ou noirs, que vos yeux soient bleus, verts, bruns, noirs, peu importe.

Le teint de votre peau peut aller du franchement mat à un blanc porcelaine. Les personnes de type africain appartenant aux couleurs froides ont une peau présentant des reflets légèrement bleutés plutôt que brune. Les asiatiques auront une peau assez pâle, de type japonais ou chinois par exemple.

Type hiver

(= saison froide contrastée) Couleurs conseillées :



Il existe un grand contraste entre la chevelure, les yeux et la carnation. Ce physique, très nuancé, se remarque facilement. C'est la seule saison où le noir et le blanc purs mettent la personne en valeur.

À éviter : les couleurs blafardes et passées ou les teintes laiteuses, ainsi que les couleurs qui contiennent clairement du jaune ou de l'orange.

Type été

(= saison froide nuancée) Couleurs conseillées :



Pas de physique particulier sinon une absence totale de contraste. L'éventail des couleurs s'étend des teintes pures et vives aux teintes à peine marquées.

À éviter : le rose saumon, l'abricot, la pêche, l'orange, le rouge tomate et le noir.

Vous appartenez aux saisons chaudes

Votre chevelure est rousse, auburn, votre peau est fine, blanche, peut-être rose, voire mouchetée de taches de rousseur. Les personnes de type africain appartenant

à ces saisons ont une peau relativement

claire, avec des nuances cacao ou café au lait. Les personnes de type maghrébin, sud-américain ou méditerranéen appartiennent également à ces saisons.

Type printemps

(= saison chaude nuancée) Couleurs conseillées :



C'est la saison la moins répandue dans les pays latins alors qu'elle abonde dans les pays anglosaxons. Notre population belge rassemble les caractéristiques de ces différentes régions ; on y retrouve donc souvent ce type de saison.

À éviter : les couleurs foncées, le noir, le gris (sauf le gris argenté) et le blanc éclatant.

Type automne

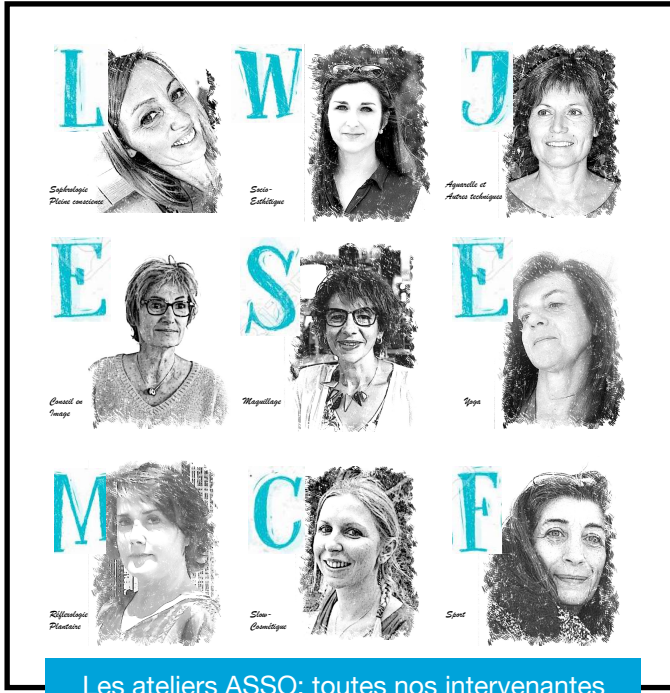
(= saison chaude contrastée) Couleurs conseillées :



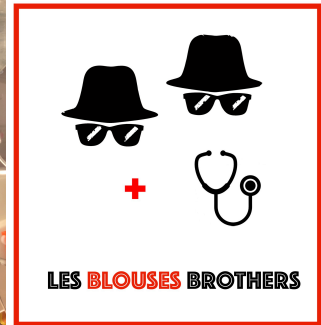
Le type automne englobe, pour une part, toutes les couleurs qui contiennent une tonalité jaune et, pour une autre part, toutes les couleurs du printemps, qui sont cependant plus profondes et ont généralement des reflets qui rappellent ceux de la terre. Des traces d'orange, brillant ou non, du brun ou de l'or viennent terminer la palette.

À éviter : le brun-gris, le bleu-vert, le noir, le blanc pur et le rose vif.

Si vous voulez découvrir et trouver tous ces bons conseils, rejoignez-nous aux ateliers d'Eliane !!



Depuis janvier, une fois par mois la chorale se rend un après midi dans un service pour chanter pour les patients hospitalisés et leur famille. Le premier rendez-vous fut en médecine interne-oncologie le Jeudi 30 Janvier, le prochain sera le



La boîte à Bonheur: le 14 Mars au théâtre de la Licorne
 Une jeune fille retrouve la boîte à musique de son enfance et nous fait revivre ses rêves...
 De la danse, du chant, la magie de la musique... de belles surprises!
 Notre tombola, ticket à 1 euros
 Les places sont déjà en vente: au secrétariat de l' hôpital de jour, auprès de Laurence Berg, ou via la billetterie en ligne:
<https://www.helloasso.com/associations/asso-aide-aux-soins-de-support-en-oncologie/evénements/soiree-la-boite-a-bonheur>
 Rejoignez-nous pour un beau moment et une belle action!



Les nouveaux produits ASSO:

- Parapluies
- Trousses

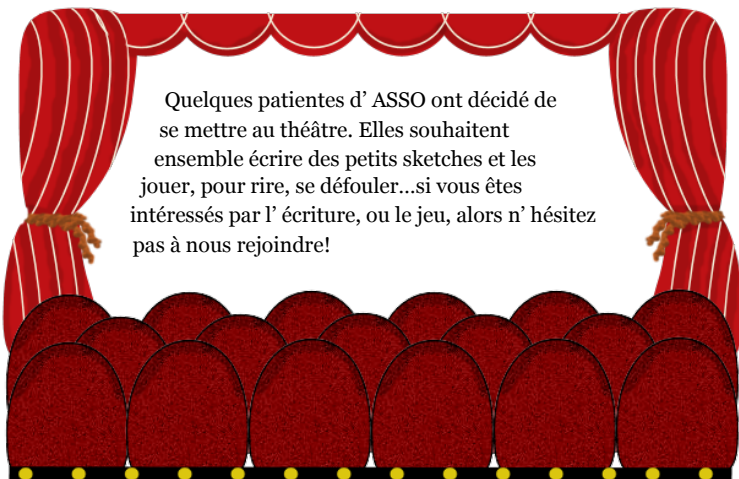
Retrouver toute la boutique sur notre site !

Infos et renseignements:

Deux nouveaux ateliers vous sont proposés depuis octobre: Yoga et réflexologie plantaire, venez essayer!

Rédaction du journal « Les Passeurs »:
 Ce journal a pour but d'échanger, de communiquer, de vous informer, de vous distraire. Pour continuer de vivre, nous avons besoin de votre aide ! Vous avez aimé un article que vous avez lu quelques part, vous avez aimé un livre, vous faites de la photo, vous souhaitez vous exprimer, passer une annonce... Envoyez nous vos propositions à asso.cannes@gmail.com, ou faites les savoir à un soignant.

UNE ASSOCIATION SEULE NE VIT PAS! NOUS AVONS BESOIN DE VOTRE PARTICIPATION ET VOTRE SOUTIEN!



Quelques patientes d'ASSO ont décidé de se mettre au théâtre. Elles souhaitent ensemble écrire des petits sketches et les jouer, pour rire, se défouler...si vous êtes intéressés par l'écriture, ou le jeu, alors n'hésitez pas à nous rejoindre!



Amenez votre propre trousse à maquillage, et apprenez avec une professionnelle à vous maquiller avec ce que vous avez!

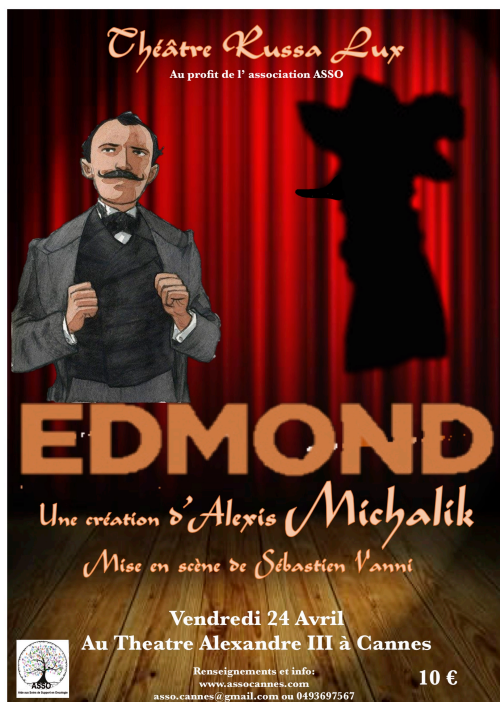
Jeudi 26 Mars à 14h00

Atelier d'auto-maquillage

Infos et renseignements:
asso.cannes@gmail.com ou au
0493697567

Inscrivez-vous ! Au 0493697567 ou asso.cannes@gmail.com

Tous les ateliers d'ASSO sont gratuits, tout comme l'adhésion, et ouverts à tous les patients, où qu'ils soient suivis



La compagnie Russa Lux nous fait l'immense honneur de jouer pour nous la célèbre pièce du talentueux Alexis Michalik, en exclusivité. Ne tardez pas à réserver vos places, elles partent vite !



Ce qui vous attends...

Décembre 1897, Paris.
Edmond Rostand n'a pas encore trente ans, mais déjà deux enfants et beaucoup d'angoisses. Il n'a rien écrit depuis deux ans. En désespoir de cause, il propose au grand Constant Coquelin une pièce nouvelle, une comédie héroïque, en vers, pour les fêtes. Seul souci : elle n'est pas encore écrite. Faisant fi des caprices des actrices, des exigences de ses producteurs corses, de la jalousie de sa femme, des histoires de cœur de son meilleur ami et du manque d'enthousiasme de l'ensemble de son entourage, Edmond se met à écrire cette pièce à laquelle personne ne croit.
Pour l'instant il n'a que le titre : Cyrano de Bergerac.

Pendant près de 1h30, le public est entraîné dans une course contre la montre, un suspense effréné dont on sait qu'il débouchera sur un triomphal happy end, voilà ce que raconte Michalik dans ce récit à très grande vitesse.

Sur scène, ils sont 10 comédiens interprétant pas moins de 25 personnages et pas moins de 65 scènes qui se déroulent dans 20 lieux différents. Ça palpite sans cesse ! Les éléments de décors glissent et repartent, c'est un déménagement permanents : nous voilà au grand Café, dans un train, dans les coulisses du Théâtre de la Porte Saint-Martin, à la gare, dans la rue, aux Belles Poules, dans l'appartement d'Edmond, au Moulin Rouge etc... On croise Sarah Bernhardt, Feydeau, Courteline, Tchekhov.
On rit...on est ému.

Vente au secrétariat de l'hôpital de jour, auprès de Laurence Berg ou Billetterie en ligne:

<https://www.helloasso.com/associations/asso-aide-aux-soins-de-support-en-oncologie/evenements/edmond>

Retrouver sur notre site des séances de sophrologie, proposées par la psychologue et sophrologue du service, à écouter partout!

Les Passeurs n°18
Mars-Avril 2020 — Bimestriel
Directeur de publication: L.Berg
Rédactrice en chef/ conception graphique: Laurence Berg
Imprimeur: CH Cannes
Comité de rédaction:
patients du service